



Compréhension  
Respect  
COMPASSION  
TOLÉRANCE  
entraide  
**DEMAIN**  
Confiance  
SOURIRE BONHEUR  
Laiterie  
Accompagnement

# Il était une fois dans L'Ouest

Edition  
N°8

*Le journal du quartier Ouest*



Résidence St-Pol Hauts – Blancs – Monts  
 Hippodrome Baudimont Bonnet



**Association DEMAIN**  
 Maison de quartier Colucci  
 Rue Claude Monet  
 62000 ARRAS  
 Tel : 06.29.45.65.84

# Les familles monoparentales

**La mobilité**

Entraide et Responsabilité

**Actualités de DEMAIN**

## Les commerces de proximité

### Le sommaire

- Page 3 Le service social de la CAF,
- Page 4 Les Familles monoparentales
- Page 4 Le CORIF
- Page 5 Ma Mobilité 62
- Page 6 Le pass-pass, qu'en pensez-vous ?
- Page 6 Comment remédier aux difficultés de mobilité
- Page 7 Les commerces de proximité
- Page 8 Carrefour Express
- Page 9 Entraide et Responsabilité
- Page 9 Troc et bonnes affaires !
- Page 11 Epicerie itinérante
- Page 11 Opération de remise de « Kits hygiène »
- Page 12 Divertissements

### En bref

- P6 La reconnaissez-vous ? La tour Cézanne
- P7 Le Main Square 2022
- P7 Les sorties vélo de Demain
- P8 Les portes ouvertes 2022 de l'association DEMAIN
- P10 Pairs Daiza
- P10 Adieu, Denise...
- P11 Une belle récompense pour nos journalistes

Il était une fois dans l'ouest - N°8  
 Magazine périodique des quartiers Ouest

Tél. 06 29 45 65 84

**Directeur**  
 Farid SAAD-SAOUD

**Animatrices**  
 Léa COLLE & Céline QUENTIN

**Photos**  
 Association DEMAIN

**Conception**  
 Céline QUENTIN

**Imprimeur**  
 Imprimerie Julien

## Mais avant tout... que désigne-t-on par « famille monoparentale » ?

D'après Céline Q. , assistante de service social, le terme de « famille monoparentale » est utilisé pour désigner une famille qui ne comprend qu'un seul parent, qu'il soit le père ou la mère, qui élève seul son ou ses enfants. On utilise aussi le terme « monoparentalité », qui signifie la même chose.

### Le service social de la CAF, un acteur incontournable dans l'accompagnement des familles monoparentales

Dans le cadre du journal, nous avons sollicité Madame S, travailleuse sociale à la CAF du Pas-de-Calais, qui nous a parlé de ses missions.

*« Je suis assistante de service social. Au sein de notre service, nous accueillons les familles monoparentales uniquement. Nous les accompagnons dans leurs démarches, les aidons à se reconstruire », commente Madame S qui ajoute, « nous disposons d'antennes sur toute la Communauté Urbaine d'Arras ».*

Au cours des dernières années, les familles monoparentales n'ont cessé de se multiplier en France. Elles étaient près de 2 millions en 2020, ce qui représente environ 25 % des foyers. Etre maman ou papa solo implique de porter seul le poids des responsabilités.

Pour anticiper les difficultés susceptibles d'avoir des conséquences sur l'équilibre de la famille, Madame S. propose aux familles monoparentales une prise de contact avec les services, leur délivrant une information, un conseil, une orientation.

*« L'important est, selon Madame S., « d'identifier les familles fragilisées, ou susceptibles de l'être suite à un événement. Il s'agit donc de cibler les familles pouvant être en difficulté (naissance, séparation, baisse de ressources, logement, impayés de loyer avec bailleur privé, impayés concernant la pension alimentaire, deuil périnatal, décès du conjoint...) par le traitement des fichiers d'allocataires.*

*Cette mission conduit à un travail d'accès aux droits, puis, si nécessaire, d'accompagner les familles en partenariat avec les acteurs locaux ». Madame S. insiste sur le soutien, « cela correspond à une logique de prévention des difficultés concernant les familles monoparentale ». En lien avec les services administratifs, elle réalise, si nécessaire, une évaluation sociale de la situation, puis un accompagnement de la famille dans une approche globale. « Nous les orientons vers le Conseil Départemental, le CCAS, les épiceries solidaires, les clubs de prévention (famille, ado), les associations caritatives, ou encore des structures comme Le Petit Square. »*

Pour plus d'informations, n'hésitez pas à vous rapprocher de votre Antenne CAF :

Porte des Bonnettes - 1 bis rue de l'origan - 62000 ARRAS

Horaires d'ouverture : du mardi au vendredi, de 9h à 12h et de 13h30 à 16h00 ainsi que le lundi de 13h30 à 16h00.



### Le Petit Square

Il s'agit d'un lieu d'accueil qui s'adresse aux familles et à leurs enfants âgés de 0 à 4 ans, géré par le Groupe Départemental LAEP du Pas De Calais. Au sein de ce dernier, les enfants et les parents peuvent passer des moments conviviaux, dialoguer. *« C'est un espace d'écoute, d'échanges entre parents, enfants, qui comporte des espaces adaptés pour les petits. C'est une respiration bienvenue pour les mamans ou papas solos. »* nous explique Madame S.

Le Petit Square se trouve actuellement au sein des locaux du centre social Léon Blum.

## Quels sont les avantages et les inconvénients d'être une famille monoparentale ?

*Les journalistes sont allés mener leurs enquêtes dans le quartier Ouest d'Arras afin de connaître le ressenti de chacun sur les avantages et inconvénients des familles monoparentales. En effet, nos journalistes ont pu constater qu'il y avait de plus en plus de familles monoparentales et ont souhaité s'intéresser à celles-ci.*

Tout d'abord, de nombreux habitants parents isolés ou non, trouvent que ce n'est pas évident d'être une famille monoparentale et qu'ils sont très courageux.

Pour d'autres, les difficultés se ressentent dans l'éducation des enfants « nous devons être le papa et la maman, avoir le bon et le mauvais rôle ce qui peut poser problème à certains moments ». Les papiers à remplir, le travail, l'école font vite passer les journées. C'est difficile moralement.

A contrario d'autres familles y trouvent leurs bonheurs, tels que la tranquillité, aucune prise de tête au sujet des enfants avec son conjoint, l'éducation est faite à la décision d'une seule personne ce qui n'engendre aucun conflit.

Beaucoup d'habitants ont pu constater qu'il y avait de plus en plus de familles monoparentales, nous leur avons alors demandé selon leur avis comment cela était-il possible ?

Certains pensent que c'est parce que la femme est de plus en plus indépendante et qu'elle est en capacité de s'occuper de ses enfants seules et subvenir entièrement aux besoins. Certains ont pu exprimer le fait que les couples actuels ne sont plus aussi solides qu'il y a quelques années auparavant d'où de nombreuses séparations

**A savoir :** Si vous rencontrez des difficultés concernant la famille ou vous-même de nombreuses structures sont là afin de vous renseigner et vous accompagner. Surtout n'hésitez pas à vous rendre aux instances, associations et centre sociaux de votre secteur qui selon votre situation vous orienteront vers le service adapté.

## Le CORIF

*Mardi 6 septembre 2022, Mathilde ROUE s'est rendue au sein de l'atelier journal afin de parler du CORIF.*

Le CORIF est une association qui œuvre en faveur de l'égalité professionnelle et de la mixité, et lutte contre les stéréotypes et les représentations sexistes.

Mathilde ROUE est consultante égalité. Elle intervient sur toute la région Hauts de France, et propose des moments collectifs pour booster le parcours, faire bouger la représentation des métiers et améliorer les relations garçons/filles, accompagner dans la mise en place de projets visant l'égalité.

L'association intervient auprès des entreprises et collectivités,

des professionnels, des adultes à la recherche de perspectives professionnelles et des jeunes.

Ils sont entourés de nombreux partenaires tels que le département, la ville, la CUA, l'Etat, la région.

Pour cette année, une action s'intitulant OPEN est créée afin d'accompagner les femmes vers l'emploi, favoriser l'insertion professionnelle, lutter contre les discriminations et les difficultés de parcours. Cette dernière se déroulera à Arras Ouest, Saint-Nicolas et Achicourt.

Une première réunion d'information a eu lieu et des entretiens individuels vont être programmés sur diverses thématiques. Par la suite, des ateliers vont être organisés pour atteindre les objectifs fixés dans les rendez-vous individuels.



Ils reposeront sur l'organisation familiale, sur la projection, le rapport au travail, sur les qualités et compétences des participantes.

Des visites de différentes structures professionnelles et d'aide à la mobilité afin d'identifier ce qui pourrait leur correspondre grâce à des exercices et tests auront lieu.

**N'hésitez pas à vous rendre sur le site internet de l'association afin d'obtenir davantage d'information.**  
<https://www.corif.fr/>

## Ma Mobilité 62, présentée par le Foyer de Jeunes et d'Education Populaire

*Deux conseillères mobilité du FJEP (Foyer de jeunes et d'Education Populaire) sont venues à l'invitation de l'Atelier Journal pour répondre à nos questions concernant la plateforme Mobilité62. Il s'agit d'Emmanuella Theophile qui intervient sur les Campagnes de l'Artois et la Communauté Urbaine d'Arras et de Ludivine Hergault, qui couvre le territoire du Sud-Artois ainsi que celui d'Osartis-Marquion.*

Le FJEP est une association culturelle qui a été créée en 1961 afin de mettre en place des activités pour la population (javelot, jeux de société, théâtre...). Depuis, plusieurs pôles ont été créés, tels que le taxi solidaire, ainsi que la plateforme Mobilité62.

*« Cette association permet d'organiser des actions de lutte contre l'exclusion afin d'aider les personnes socialement vulnérables. Ainsi, nous proposons un accompagnement mobilité personnalisé et adapté à chaque type de situation », déclarent les conseillères.*

Penchons-nous d'abord sur le **Taxi Solidaire** mis en place il y a 20 ans : *« Ce service fut créé pour résoudre les besoins quotidiens des personnes âgées n'ayant ni moyen de locomotion, ni transports en commun accessibles, dans un contexte de vieillissement de la population »* précise Emmanuella. Les personnes âgées du territoire non imposables peuvent bénéficier du taxi solidaire après adhésion à l'association (2 euros) pour les transports du quotidien. Le coût du transport est pris en charge à 80 % par le Département. Le regroupement des trajets au seul territoire d'une communauté de communes et à des niveaux de revenus minimaux permet de ne pas entrer en concurrence directe avec les transporteurs privés. En effet, le taxi solidaire s'adresse aux personnes résidant dans les campagnes de l'Artois et sur le territoire du Sud Artois.

En 2010, le Taxi Solidaire s'est étendu aux bénéficiaires du RSA et jeunes de 18 à 26 ans pour les soutenir dans l'insertion professionnelle : pour un entretien d'embauche, un rdv emploi, mission locale ou pôle emploi, pour conduire au travail : CDD, CDI... *« Il apparaissait que la mobilité devenait une entrave sérieuse à l'insertion professionnelle. Ils sont orientés vers cette offre par leur référent CAF, l'assistante sociale ou par celui du FJEP »* concluent-elles.

En parallèle de ce service, un accompagnement mobilité est proposé lors de l'utilisation du taxi. Les transports se font du lundi au vendredi de 7h à 18h.

Par la suite, la plateforme « **Ma Mobilité 62** » fut créée en septembre 2021 par le Conseil Départemental du Pas-de-Calais. Elle est dédiée à la mobilité, et a pour objectif de permettre aux bénéficiaires du RSA, jeunes de moins de 26 ans ou les demandeurs d'emploi de gagner en autonomie dans leurs déplacements. Pour ce faire, un accompagnement d'une durée de 4 mois est proposé aux personnes.



*La visite des deux conseillères s'est terminée par la photo traditionnelle dans une ambiance détendue en face des locaux de Demain.*

La plateforme Mobilité 62, c'est 5 structures référencées, qui couvrent l'entièreté du Département. Le FJEP porte la plateforme mobilité sur le territoire de la communauté urbaine d'Arras, des Campagnes de l'Artois, le Sud Artois ainsi qu'Osartis Marquion. Nos deux conseillères proposent un service d'accompagnement personnalisé et adapté à chaque situation. *« Nous avons une bonne connaissance de l'offre de mobilité. Nous proposons également une veille informationnelle, élaborons des partenariats afin de répondre au besoin de mobilité (auto-école, région...) mais aussi une médiation auprès des employeurs, des autos école, contribuons à informer le public et rendre plus lisible l'offre de mobilité du territoire »* explique Madame Hergault.

Un exemple d'accompagnement ? *« Un accès au micro crédit social permettant l'acquisition d'un scooter ou du permis B, ou encore un atelier gratuit de réparation de vélo, la recherche d'une aide financière afin que la personne puisse acheter son abonnement de bus »* conclue Emmanuella.

## Le pass-pass, qu'en pensez-vous ?

*Nous avons interrogé quelques personnes du quartier Ouest sur le nouveau mode de paiement des bus Artis.*

La majorité des personnes interrogées prennent souvent le bus et payaient leur trajet soit avec 1 ticket, soit par carte d'abonnement. Maintenant nous pouvons acheter des cartes rechargeables à l'unité, en duo, ou en abonnement. Cela est plus pratique et il y a moins de tickets jetés dans la rue.

La carte pass-pass a été mise en route à partir du 27 août 2022. Avec cette dernière, on peut également prendre le train. Il suffit de la recharger en conséquence, cela revient moins cher.

Lorsque l'on monte dans le bus, s'il y a un « bip » court et vert c'est bon ! En revanche, si c'est rouge, il faut recharger...

Le bus permet d'éviter de prendre la voiture en ville. C'est plus économique, et bon pour la nature !

## Comment remédier aux difficultés de mobilité ?

*Nos journalistes ont interrogé différents habitants d'Arras Ouest afin d'échanger avec eux sur la mobilité. Ils ont été questionnés afin de pouvoir transmettre des conseils aux personnes les plus en difficulté.*

Les personnes interrogées recommandent le bus, la navette, le train ou le co-voiturage. L'idée du vélo électrique mis à disposition par la municipalité a également été proposée pour ceux qui le peuvent.

Par ailleurs, différents acteurs du territoire sont présents pour accompagner les personnes dans les difficultés de mobilité : Artis, le PIMMS, mais également les autres services et professionnels divers (les référents RSA, la mission locale, la vie active...)

Egalement, les personnes ont indiqué que la solidarité était importante pour aider ceux qui ont le plus de difficultés : « *nous pouvons nous-mêmes donner un peu de notre gentillesse, volonté et bon vouloir, pour aider une voisine en difficulté, porter les courses jusqu'à leur domicile dans la mesure du possible.* » Nous pouvons aussi laisser notre place dans le bus et aider les personnes à descendre. Il faut rester sensible et respectueux envers les personnes et montrer l'exemple.

## En bref - La reconnaissez-vous ?

Le bâtiment monogone (9 faces), la fameuse Tour Cézanne, point culminant du quartier Baudimont en 1963.



## Les commerces de proximité, quels intérêts au sein du quartier ?

*Nous avons effectué une petite enquête concernant les commerces de proximité dans le quartier Ouest. Une grande majorité des personnes a loué cette disponibilité d'offres allant de la pharmacie à la boucherie en passant par les épiceries, petites superettes, tabac-papeteries, boulangeries et bien sûr les grandes surfaces commerciales.*

L'animation et la dynamisation des territoires passent par les commerces de proximité. Ils sont facteurs de développement économique et créateurs de lien social.

*« Lorsqu'on est client d'un commerce de proximité, on noue plus facilement un lien social que dans une grande surface ».*

Cette proximité est le premier facteur qui joue en faveur des petits commerçants installés dans le quartier Ouest. Les courses de dernières minutes effectuées en fin de journée, et celles faites les dimanches et jours fériés facilitent le quotidien des habitants du quartier. Ils proposent des services d'intérêt quotidien et offrent la possibilité d'interagir avec un professionnel à l'écoute, d'obtenir des informations sur la provenance des produits en rayon, mais également des conseils d'achat et d'utilisation.

*« Je peux disposer d'un produit frais et de qualité supérieure immédiatement mais aussi recevoir des conseils de la part des commerçants et entrer en contact avec le produit plus facilement que dans une grande surface ».*

*« Il suffit d'acheter les produits strictement nécessaires, ce qui limite les risques de pertes. Acheter le nécessaire chez les petits commerçants n'a jamais coûté plus cher que de remplir le chariot de produits non indispensables dans les grandes surfaces. Pour autant je fais des grandes courses une fois par mois dans une grande surface »* témoigne l'un des habitants du quartier concernant les prix appliqués dans ces commerces. Toutefois les prix restent plus élevés que dans les grandes surfaces qui gardent toutes leurs attractivités dans le quartier ouest puisque facilement desservi par les bus.

D'autre part, de plus en plus de consommateurs s'engagent dans une démarche de consommation consciente. Ils souhaitent des produits et des services de meilleure qualité et qui correspondent à leur éthique. Ils se tournent alors vers des enseignes de proximité mettant en avant des pratiques réfléchies, voire engagées.

## En bref – Le Main Square 2022

Après plusieurs étés sans festivités particulières, ces dernières ont été au rendez-vous durant cet été 2022.

Les festivités ont commencé avec le Main Square Festival d'Arras, 4 jours de concert au sein de la ville. Le Main Square Festival est présent à Arras depuis 2004. Il a fêté cette année ses 18 ans. Il a eu lieu du 30 juin au 3 juillet 2022 et a réuni plus de 150 000 festivaliers au sein de la citadelle, venus des quatre coins du monde afin de passer 4 jours de festival intense au sein des concerts et du camping mis à disposition.

Plusieurs artistes étaient au rendez-vous dont Angèle, Louane, SCH, Dj Snake et plein d'autres encore...



## En bref – Les sorties vélo de Demain

*Vous avez pu découvrir dans notre précédente édition, les sorties vélo de l'association Demain. Monique, notre journaliste en herbe est de nouveau allée rencontrer Charlotte afin de connaître les sorties qui ont été effectuées depuis la parution de notre journal.*

Les cyclistes se sont rendus à Fampou par la Scarpe, en déviant vers les bois à proximité. Le groupe est aussi allé jusqu'à Achicourt et au bois de Maroeuil où le pique-nique a été pris, sous les feuilles des arbres au premier jour de l'automne. Comme toujours, l'ambiance était conviviale, et le groupe très motivé. De plus, durant les vacances scolaires, les enfants ont pu les accompagner.

**Les sorties vélo sont terminées pour cette saison, et**

## Connaissez-vous le Carrefour Express de la place Lanvin ?

*Nos journalistes sont allés à la découverte d'un commerce de proximité, le carrefour express se trouvant place Lanvin*

Cela fait maintenant presque dix ans que Pascal et Pascale Viart sont à la tête du Carrefour Express de la place Marc Lanvin dans le quartier des Blancs Monts, d'abord locataire en 2013 puis franchisé.

En effet, « *après plusieurs années d'expérience en management, nous avons choisis avec mon épouse de nous lancer dans la franchise à notre tour en créant une SARL que nous avons nommé « SARL D2 PASCAL », achetant le fond de commerce en 2015.* » explique Pascal Viart, « *me permettant ainsi de revenir dans un quartier que je connais depuis la fin des années 60* » rajoute-il.

*« Le secteur des Blancs Monts est un quartier dynamique, le grand Ouest arrageois une zone vivante qui bénéficie de la proximité du centre-ville, d'une large distribution de transports en commun mais aussi de nombreuses places de stationnement. »*

*« En ce sens, nous profitons d'une clientèle d'habitué mais aussi de passage, car nous sommes placés à un point stratégique, commercialement, entre la pharmacie, la boulangerie, entre autres commerces établis sur la place Marc Lanvin. C'est une affaire d'esprit commerçant, d'accueil client, de proximité, de gestion et de management au quotidien »,* précise Pascal Viart.

Cette enseigne de proximité répond aux véritables attentes des consommateurs d'aujourd'hui, en perpétuelle recherche de gain de temps, de conseils, de contacts humains, mais aussi de qualité et d'innovation. « *C'est une enseigne qui couvre tous les besoins des consommateurs. Notre magasin offre un large choix de produits ainsi que des horaires étendus afin de répondre au mieux aux besoins de notre clientèle urbaine. Quand vous êtes le propriétaire d'une supérette de proximité, vous participez à la vie de votre quartier, c'est une référence pour les habitants qui nous font confiance et nous apprécient... Nous n'avons aucun mal à nous souvenir du prénom de nos habitués, à connaître leurs préférences et ainsi d'accéder facilement dans leurs demandes. En fin de compte, le magasin est en permanence vivant en terme de fréquentation* », conclut-il.

## En bref - Les portes ouvertes 2022 de l'association DEMAIN



ouvertes pour la seconde année consécutive.

Lors de cette journée, nos différentes actions et ateliers ont été présentés.

Un barbecue était initialement prévu sur le temps du midi. Cependant, le temps peu clément ce jour-là nous a contraint de rester à l'intérieur.

L'association profite de ce petit article pour remercier l'ensemble des personnes s'étant mobilisées durant cette journée.

**Vous avez raté les portes ouvertes et vous souhaitez découvrir les ateliers de Demain ? N'hésitez pas à vous rapprocher de Charlotte Filleau, notre médiatrice sociale.**





## Association Entraide et Responsabilité

L'association Entraide et Responsabilité a été créée en 1983 sous l'impulsion de Marie-Thérèse Lenoir, une adjointe au maire à l'époque qui s'était fortement investie dans les quartiers Ouest d'Arras. La structure sociale perdure encore à ce jour, en effet, cela fait 40 ans déjà que l'association Entraide et Responsabilité existe !

Aujourd'hui, Louissette Defurne mène la barque associative, aidée par de nombreux bénévoles depuis 17 ans.



*« J'ai souhaité, après le départ de Madame Lenoir, donner une nouvelle impulsion, notamment y créer un lieu de ventes solidaires issues des dons de personnes afin d'aider les familles en difficulté sociale et c'est de bouches à oreilles que les personnes se sont jointes à l'association. »*

Les dons de l'association viennent pour la plupart de vide grenier, vide maison après décès, et également de dons divers que les gens viennent déposer.

Entraide et Responsabilité organise également une brocante annuelle sur la place Marc Lanvin en septembre. Elle participe également en tant qu'exposant à d'autres trocs et puces à Arras, ce qui permet de récolter des fonds pour faire fonctionner l'association.

Les préalables pour bénéficier de la générosité de l'association et des donateurs est simple, *« il faut justifier de sa situation par le biais d'une assistante sociale. Sinon, les autres sont invités à visiter le local (6 rue Louis Pergaud) pour acheter à bas prix ce que nous avons à disposition »*, dixit Louissette. *« Nous pouvons aussi, dans un premier temps, fournir quelques denrées alimentaires »*, rajoute-elle. *« Nous voulons, les bénévoles et moi, faire perdurer notre objectif assigné : continuer à aider ceux qui en ont le plus besoin et ne laisser personne au bord de la route »*.

Entraide et Responsabilité, 6 rue Louis Pergaud 62000 Arras.  
Horaires d'ouverture de la boutique : du lundi au vendredi, le matin de 9h15 à 12h, l'après-midi de 14h15 à 17h.  
Tel : 03.21.71.68.65

## Troc et bonnes affaires !

*L'équipe du journal s'est rendue sur les brocantes du quartier afin de vous en faire un retour.*

### La brocante d'entraide et responsabilité

La brocante de la place Marc Lanvin a été organisée par l'association « entraide et responsabilité » le 17 septembre 2022.

Certains des vendeurs venaient pour la 1<sup>ère</sup> fois, et les autres étaient habitués et savaient appâter les clients.

L'ambiance était conviviale, malgré le temps morose. Les gens étaient heureux de se promener et trouver des trésors.

### La Brocante Place Verlaine

La dernière brocante de la saison à Arras a eu lieu le dimanche 9 octobre à la Résidence Saint Pol.

Après deux ans de suspension due à l'épidémie de Covid, l'Association du Comité des Fête d'Arras Ouest a organisé sa traditionnelle brocante, de la rue Charles Péguy à la rue Anatole France. Plus de 60 exposants sont arrivés tôt le dimanche matin pour s'installer dans une belle ambiance, sous un beau soleil automnal afin de satisfaire les nombreux chineurs arpentant avec le regard aiguisé à la recherche de la trouvaille inédite, d'un vêtement, d'un jeu de société nous rappelant l'enfance ou encore livres, objets en tout genre, et même un tourne disque des années 1920 ! Renée-Ange Gyre, la nouvelle présidente du Comité des fêtes d'Arras-Ouest était particulièrement ravie de la clémence du ciel et du succès incontestable de la matinée. Cette brocante, qui est l'une des plus ancienne d'Arras (quarante ans) avait manqué aux nombreux



## Pairi Daiza

*L'association DEMAIN a organisé cet été une sortie à Pairi Daiza, en Belgique. Nos journalistes sont allés à la rencontre de Charlotte afin d'en savoir davantage sur cette sortie.*



**Dans quel cadre s'est organisé cette sortie ?** Cette sortie était à destination de notre public, atelier Allophone et en partie financée par la fondation de France.

**Combien étiez-vous ?** Nous étions 10 personnes au total.

**Qu'ont pensé les participants de cette sortie ?** Ils ont adoré tant bien enfant que parent. Pour certain c'était leur seule sortie de l'été

**Comment vous y êtes-vous rendu ?** Nous sommes partis à 2 voitures.

**Pouvez-vous faire un résumé de la journée ?** Pairi Daiza est un grand parc zoologique présenté sous différentes zones géographiques, un endroit représentant l'Afrique, un autre le continent asiatique, l'Europe... avec des animaux en rapport avec la zone, la musique adéquate et un cadre magnifique. Ce fut une très belle journée, le soleil était au rendez-vous, les familles étaient émerveillées devant ces animaux, une très belle énergie au sein des participants. Un moment mémorable pour tous.

## Adieu, Denise...

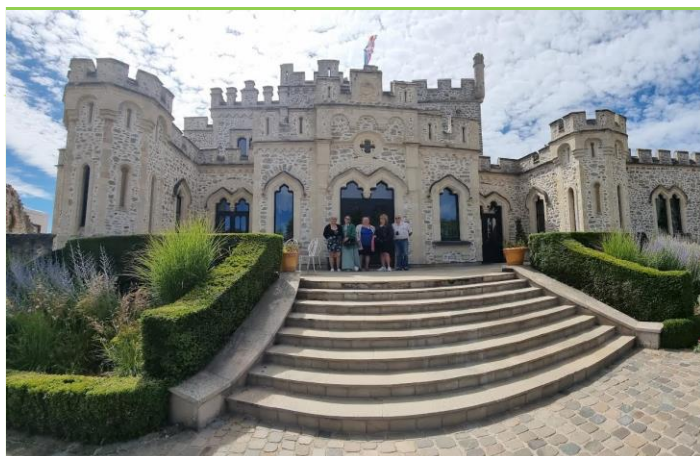
*Freddy, adhérent de l'association et habitant du quartier a souhaité écrire un poème destiné à rendre hommage à Denis Bocquillet, grande dame emblématique du quartier Ouest, et membre fondateur de notre association.*

Denise  
 Ta famille,  
 Les proches,  
 Les collègues,  
 Et tous ceux qui t'ont aimé,  
 Sont aujourd'hui présents pour te rendre  
 hommage,  
 Une grande dame de cœur.  
 Nous sommes là,  
 Réunis en ce lieu pour te dire au revoir,  
 Tu es partie avant nous,  
 Trop tôt,  
 Et tu seras toujours dans mon cœur.  
 Puis, tu as bien aidé ma famille,  
 Puis, nous rappelle qu'ici-bas, notre vie est peu  
 de chose  
 Tu nous as fait le bonheur autour de toi  
 Merci Denise.



## Une belle récompense pour nos journalistes

L'association DEMAIN a souhaité remercier et féliciter ses journalistes en les récompensant d'une sortie à Hardelot le 4 juillet 2022 toute la journée. Au programme : balade sur le bord de mer, délicieux repas, visite du château et des jardins qui l'entourent. Les journalistes ont ainsi pu prendre un bon bol d'air frais et profiter ensemble.



## Épicerie itinérante

Nous en parlons depuis maintenant quelque temps... Elle sillonne enfin les villes de la CUA ainsi que l'université d'Arras !

En effet, notre épicerie itinérante est fonctionnelle depuis le 12 Septembre 2022. Actuellement, elle se rend à Saint Laurent Blangy, à Beaurains, et se pose également devant l'université d'Arras afin de permettre aux étudiants d'en bénéficier.

L'épicerie itinérante se rendra également à Saint Nicolas, Wailly et Achicourt prochainement, et peut-être d'autres villes encore, les demandes affluent.



Ce concept s'adresse aux personnes résidant dans les villes de la CUA afin de permettre à ceux présentant des freins à la mobilité de bénéficier de denrées, produits d'hygiène et d'entretien (ainsi que bien d'autres encore !) à moindre coût.

Afin d'en bénéficier, un dossier est à constituer.

**N'hésitez pas à vous rapprocher de l'accueil de l'association ou de votre commune afin de connaître les horaires des permanences d'inscription.**



## Opération de remise de « Kits hygiène » aux étudiants de l'université d'Artois.

*La petite équipe de journalistes a pu assister, dans le cadre de l'épicerie itinérante de l'Association Demain à la distribution de kits hygiène à destination des étudiants de l'Université d'Artois.*

Cette opération vise à réduire et compenser le coût financier que représentent ces produits indispensables. Savons, shampoings, brosses à dents, gels douche, dentifrices, protections hygiéniques rasoirs etc. « *Autant de produits d'hygiène qui peuvent peser lourd dans mon budget étudiant et qui de ce fait me permettent de respirer un peu mieux financièrement* », déclare une étudiante venue récupérer son kit. « *Je trouve que ces mesures sont prises en adéquation avec les réalités de la vie étudiante car nous rencontrons, en ces temps troublés, des difficultés économiques et sociales, c'est une bonne chose et je remercie le tissu associatif qui est un chaînon important* », dit un autre étudiant.

« *Nous achetons nos produits d'hygiène pour confectionner les kits auprès d'un partenaire impulsé par ANDES, tête de réseau des épiceries solidaires. Il faut remercier le CD 62 qui a participé à financer notre action à destination des étudiants de septembre 2021 à septembre 2022 (prix divisés par deux à l'épicerie fixe, distribution de 80 kits hygiène par année, 7 stagiaires accueillis, 6 étudiants accueillis pour le permis citoyen...* » explique le directeur de l'Association Demain.



**« Cette action est top ! Demain via son épicerie aide beaucoup les étudiants, on voit qu'ils sont heureux qu'une initiative comme celle-là existe et en plus à côté de l'université. C'est pareil pour la distribution des kits hygiène »**

Nous avons également rencontré Anne Lise Barrault, étudiante en charge de la gestion des inscriptions pour accéder à l'épicerie qui nous livre son ressenti quant à l'épicerie et la distribution de kit hygiène : « *J'ai été informée de la distribution des kits hygiène via mon emploi de Référente Campus Territoire auprès de l'université. Etant en charge des inscriptions de l'épicerie, le directeur de l'association m'a mis au courant de la distribution cette semaine. J'ai transmis l'information aux étudiants sur l'instagram « Campusterritoire » sur lequel je publie régulièrement des informations sur les horaires de présence de l'épicerie, ce que l'on y retrouve, comment s'inscrire etc. Pour pouvoir bénéficier de l'épicerie, il suffit simplement d'habiter dans la CUA et d'être étudiant à l'université Artois. Je pense que cette initiative permet de réduire les problèmes matériels, avec l'inflation notamment, les étudiants ont besoin de trouver une variété de produits d'hygiène à bas prix. On entend beaucoup d'étudiantes devoir choisir entre se nourrir ou acheter des protections hygiéniques. Cette aide est vraiment la bienvenue* », nous détaille Me Barrault.

## PIZZA du diable

**Ingrédients :** Pâte à pizza (à faire maison, c'est encore mieux !), sauce tomate, olives noires, mozzarella, emmental, poivron vert, crème Philadelphia

**Fantôme :** Dans la pâte découpez des cercles, garnir le fond de sauce tomate, posez dessus 1 morceau de mozzarella en forme de fantôme, mettre des rondelles d'olives pour les yeux et coupez des rondelles en deux pour les pattes.

**Momie :** Sur le fond de pâte mettre la sauce tomate, coupez deux rondelles d'olive pour les yeux et mettre dedans 1 morceau de mozzarella, coupez en lamelle l'emmental pour faire des bandelettes.

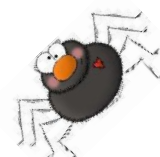
**Monstre :** Garnir le fond de sauce tomate, découpez des ronds dans les olives pour les yeux et y mettre 1 morceau de mozzarella, découpez une lamelle de poivron pour la bouche, et mettre des triangles d'emmental pour les dents.

**Astuce :** mettre l'emmental 2 min avant la fin de la cuisson.

**Cuisson :** Préchauffez le four à 200° C puis enfournez 10 min



Bon appétit !



**Le vampire et le plat**  
 Quel est le plat préféré des vampires ?  
 - Le croque-monsieur



### Des touristes dans un château

Un groupe de touristes visitent un grand château en ruine avec leur guide.

Une vieille dame du groupe lui dit :  
 - J'ai peur, il paraît qu'il y a des fantômes ici.

Le guide lui répond d'un air rassurant :

- Ne vous en faites pas madame, ce ne sont que des histoires. Croyez-moi, ça fait 300 ans que j'habite ici et je n'en ai jamais rencontré !

### Les squelettes et l'hôtel

Un jeune couple de squelettes arrive à l'accueil d'un hôtel :  
 - Bonsoir, nous voudrions une belle chambre pour notre nuit de n'os (noces) !

A	C	H	A	P	E	A	U	Z	C	B
E	Z	A	I	P	E	R	Y	C	U	S
O	I	M	P	B	V	A	B	R	S	Q
X	V	B	A	L	A	I	L	A	K	U
É	T	Ô	M	A	C	G	V	P	I	E
É	P	O	U	V	A	N	T	A	I	L
O	T	E	P	N	A	É	I	U	O	E
F	A	N	T	Ô	M	E	T	D	R	T
A	C	I	N	E	B	C	R	E	O	T
U	I	C	I	M	E	T	I	È	R	E

lululataupe.com

## Quelques jeux pour Halloween

**Avec des bonbons têtes brûlées** • Chez têtes brûlées, on adore les bonbons... Et surtout ceux qui sont très acides... Cachez en quelques-uns dans un bol de dragibus, ou autres trucs super doux, et proposez-en autour de vous... Surprise garantie !

**Le faux Ferrero Rocher** • Humm. Tout le monde adore les Ferrero Rocher. Et personne n'aime les choux de Bruxelles... Vous voyez où nous voulons en venir ?

Sortez délicatement le chocolat de l'emballage, et remplissez-le par un chou de Bruxelles... ni vu ni connu. Offrez-le à qui vous souhaitez le soir d'halloween. N'oubliez toutefois pas de vous régaler avec le chocolat. Eh oui, il ne faut pas faire de gaspillage !

**Un jeu diabolique : l'œil dans la soupe** • 10 min, c'est le temps dont vous avez besoin pour faire cuire un œuf dur !

Ensuite, dessinez dessus un œil qui fait bien flipper (avec veines et tout le délire). Et le soir d'halloween, au moment de déguster la soupe (de citrouille) plongez y l'œil... enfin l'œuf dans le bol de la personne que vous souhaitez surprendre ! Burrk dégoutant...

**Le vampire et la victime**  
 Que dit un vampire en sautant sur sa victime ?  
 - Merci beau cou !



**L'association Demain remercie ses partenaires financiers pour leur soutien !**

**Association DEMAIN**  
 demain.arras.journal@gmail.com  
 http://www.demain-arras.fr  
 Tel : 06 29 45 65 84